



1ª REVISÃO DO  
**PLANO DIRECTOR  
MUNICIPAL  
DE VILA FLOR**

**CONFLITOS PERIGOSIDADE**

**PROPOSTA DE PLANO**  
Agosto de 2017

**CÂMARA MUNICIPAL DE VILA FLOR**



## INDICE

1 - Introdução.....	3
2 - Perigosidade de Incêndio Florestal.....	4





## **1 - Introdução**

O presente relatório visa a identificação dos conflitos existentes entre as Áreas com Perigosidade de Incêndio Florestal, identificadas na Cartografia de Risco de Incêndio Florestal e as áreas que integram o Solo urbano estabelecido no âmbito da proposta de ordenamento do PDM de Vila Flor.

Para o efeito foram utilizadas as classes alta e muito alta de Incêndio Florestal identificadas no PMDFCI, elaborado pelos Serviços técnicos da Autarquia de Vila Flor e as categorias de uso do solo integradas no Solo Urbano, estabelecidas na Planta de Ordenamento da revisão do PDM de Vila Flor.



## 2 – Perigosidade de Incêndio Florestal

O Decreto-Lei n.º 124/2006, de 28 de Junho com a nova redação dada pelo Decreto-Lei n.º 17/2009, de 14 de janeiro, estabelece as medidas e ações estruturais e operacionais relativas à prevenção e proteção das florestas contra incêndios, a desenvolver no âmbito do Sistema Nacional de Defesa da Floresta contra Incêndios.

Efectivamente, o nº 2 do artigo 16º, refere que “a construção de edificações para habitação, comércio, serviços e indústria fora das áreas edificadas consolidadas é proibida nos terrenos classificados no PDMDCI com risco de incêndio das classes alta ou muito alta, sem prejuízo das infraestruturas definidas nas RDFCI”.

Por este motivo, a análise realizada através da sobreposição da informação referida, permite observar que apenas existem conflitos de muito pequena dimensão que correspondem, apenas a conflitos com a classe alta.

Verificamos que a grande parte dos conflitos reside no facto da cartografia de perigosidade ter sido calculada originalmente em formato *Raster*, com um pixel de 5 metros, originando limites pixelizados e não rectilíneos, como os que são normalmente delimitados em cartografia vetorial, como é caso das categorias de usos do solo estabelecidas na Planta de Ordenamento. Outra situação identificada diz respeito a solo classificado no PDM em vigor como solo urbano.

Os restantes conflitos registados, de maior dimensão, encontram-se na sua parte ocupados por edificações, como é o caso assinalado em Seixo de Manhozes com uma área de 4586,00 m<sup>2</sup> ou de Vila Flor com cerca de 1794 m<sup>2</sup>, que devido à forma de mancha, verifica-se que constitui uma área de pixelização.

O quadro seguinte sistematiza toda a informação para análise dos conflitos registados.



<b>Categoria Proposta PDM</b>	<b>PDM vigor</b>	<b>Topónimo</b>	<b>Classe de Perigosidade</b>	<b>Área m<sup>2</sup></b>
Espaço Habitacional Tipo III	Espaços Urbanos	Arco	Alta	236,822
Espaço Habitacional Tipo III	Espaços Naturais de Utilização Múltipla	Arco	Alta	138,021
Espaço Habitacional Tipo III	Espaços Urbanos	Arco	Alta	318,755
Espaço Habitacional Tipo III	Espaços Urbanos	Folgares	Alta	217,205
Espaço Habitacional Tipo III	Espaços Naturais de Utilização Múltipla	Folgares	Alta	257,471
Espaço Habitacional Tipo III	Espaços Naturais de Utilização Múltipla	Folgares	Alta	2,656
Espaço Habitacional Tipo III	Espaços Urbanos	Folgares	Alta	212,028
Espaço Habitacional Tipo III	Espaços Urbanos	Folgares	Alta	50,315
Espaço Habitacional Tipo III	Espaços Urbanos	Macedinho	Alta	284,903
Espaço Habitacional Tipo III	Espaços Urbanos	Macedinho	Alta	3,686
Espaço Habitacional Tipo III	Espaços Urbanos	Mourão	Alta	337,278
Espaço Habitacional Tipo III	Espaços Urbanos	Mourão	Alta	192,941
Espaço Habitacional Tipo III	Espaços Urbanos	Mourão	Alta	150,185
Espaço Habitacional Tipo III	Espaços Urbanos	Mourão	Alta	110,858
Espaço Habitacional Tipo III	Espaços Urbanos	Mourão	Alta	83,940
Espaço Habitacional Tipo III	Espaços Naturais de Utilização Múltipla	Roios	Alta	276,334
Espaço Habitacional Tipo III	Espaços Naturais de Utilização Múltipla	Roios	Alta	9,570
Espaço Habitacional Tipo II	Espaços Naturais de Utilização Múltipla	Seixo de Manhozes	Alta	4586,000
Espaço Habitacional Tipo II	Núcleos Florestais	Seixo de Manhozes	Alta	132,788
Espaço Habitacional Tipo II	Núcleos Florestais	Seixo de Manhozes	Alta	193,162
Espaço Habitacional Tipo II	Núcleos Florestais	Seixo de Manhozes	Alta	173,393
Espaço Habitacional Tipo II	Núcleos Florestais	Seixo de Manhozes	Alta	281,936



Espaço Habitacional Tipo II	Núcleos Florestais	Seixo de Manhozes	Alta	307,500
Espaço Habitacional Tipo II	Núcleos Florestais	Seixo de Manhozes	Alta	191,884
Espaço Habitacional Tipo II	Núcleos Florestais	Seixo de Manhozes	Alta	187,275
Espaço Habitacional Tipo II	Espaços Naturais de Utilização Múltipla	Seixo de Manhozes	Alta	263,667
Espaço Habitacional Tipo II	Espaços Naturais de Utilização Múltipla	Seixo de Manhozes	Alta	300,333
Espaço Habitacional Tipo II	Espaços Naturais de Utilização Múltipla	Seixo de Manhozes	Alta	155,363
Espaço Habitacional Tipo II	Espaços Naturais de Utilização Múltipla	Seixo de Manhozes	Alta	92,809
Espaço Habitacional Tipo III	Espaços Naturais de Utilização Múltipla	Vale Frechoso	Alta	267,740
Espaço Habitacional Tipo III	Espaços Naturais de Utilização Múltipla	Vale Frechoso	Alta	88,315
Espaço Habitacional Tipo III	Espaços Naturais de Utilização Múltipla	Vale Frechoso	Alta	102,431
Espaço Habitacional Tipo III	Espaços Naturais de Utilização Múltipla	Vale Frechoso	Alta	71,615
Espaço Habitacional Tipo III	Espaços Naturais de Utilização Múltipla	Vale Frechoso	Alta	134,554
Espaço Habitacional Tipo III	Espaços Naturais de Utilização Múltipla	Vale Frechoso	Alta	354,702
Espaço Habitacional Tipo III	Espaços Urbanos	Vieiro	Alta	628,869
Espaço Habitacional Tipo III	Espaços Urbanos	Vieiro	Alta	54,040
Espaço Habitacional Tipo III	Espaços Urbanos	Vieiro	Alta	0,168
Espaço Habitacional Tipo III	Espaços Urbanos	Vieiro	Alta	107,357
Espaço Habitacional Tipo III	Espaços Urbanos	Vieiro	Alta	123,508
Espaço Habitacional Tipo III	Áreas de Importante Valor Paisagístico	Vieiro	Alta	105,384
Espaço Habitacional Tipo III	Áreas de Importante Valor Paisagístico	Vieiro	Alta	50,577
Espaço Habitacional Tipo III	Áreas de Importante Valor Paisagístico	Vieiro	Alta	68,945
Espaço Habitacional Tipo III	Áreas de Importante Valor Paisagístico	Vieiro	Alta	389,534
Espaço Habitacional Tipo III	Áreas de Importante Valor Paisagístico	Vieiro	Alta	63,475
Espaço Habitacional Tipo III	Áreas de Importante Valor Paisagístico	Vieiro	Alta	0,274
Espaço Habitacional Tipo I	Áreas de Importante Valor Paisagístico	Vila Flor	Alta	324,144



Espaço Habitacional Tipo I	Áreas de Importante Valor Paisagístico	Vila Flor	Alta	318,464
Espaço Habitacional Tipo I	Áreas de Importante Valor Paisagístico	Vila Flor	Alta	10,861
Espaço Habitacional Tipo I	Áreas de Importante Valor Paisagístico	Vila Flor	Alta	58,122
Espaço Habitacional Tipo I	Áreas de Importante Valor Paisagístico	Vila Flor	Alta	167,395
Espaço Habitacional Tipo I	Áreas de Importante Valor Paisagístico	Vila Flor	Alta	1794,411
Espaço Habitacional Tipo I	Áreas de Importante Valor Paisagístico	Vila Flor	Alta	38,064
Espaço Habitacional Tipo I	Áreas de Importante Valor Paisagístico	Vila Flor	Alta	18,006
Espaço Habitacional Tipo I	Áreas de Importante Valor Paisagístico	Vila Flor	Alta	19,744
Espaço Habitacional Tipo III	Áreas de Importante Valor Paisagístico	Vilarinho	Alta	53,089
Espaços Verdes	Áreas de Importante Valor Paisagístico	Vilarinho	Alta	119,536



Figura 1 - Macedinho

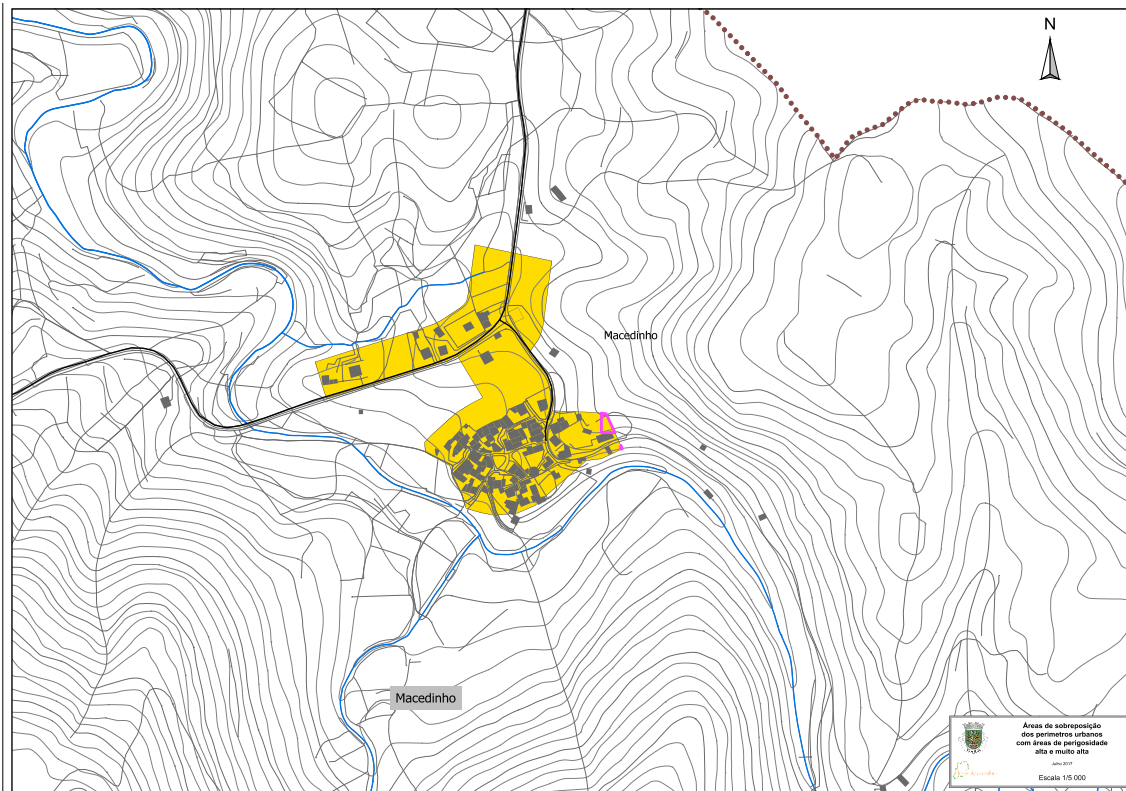


Figura 2 - Mourão

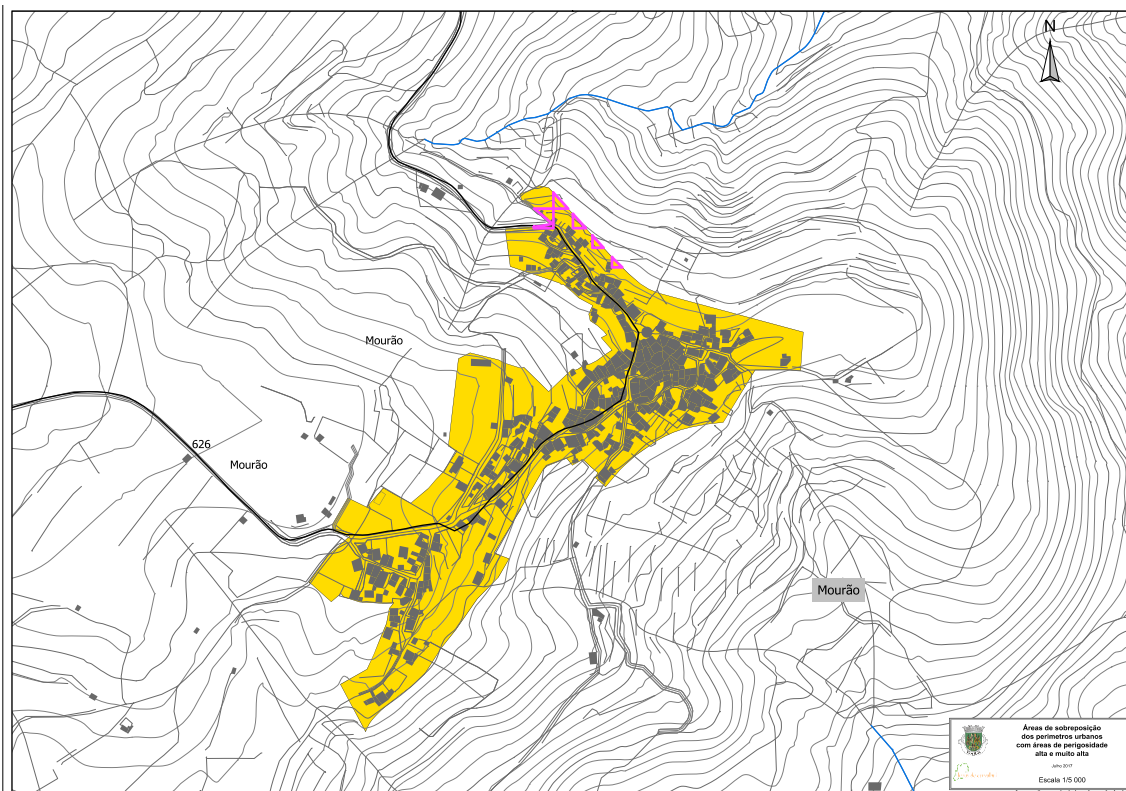


Figura 3 - Arco

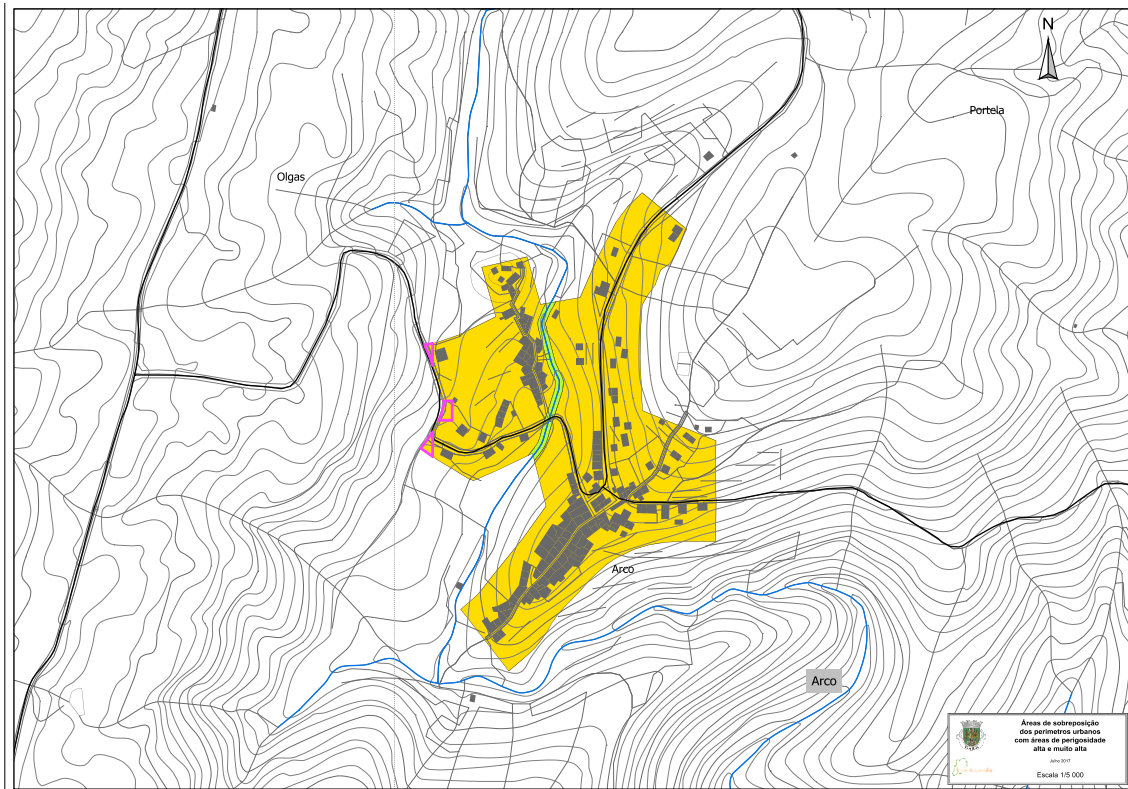


Figura 4 - Folgares

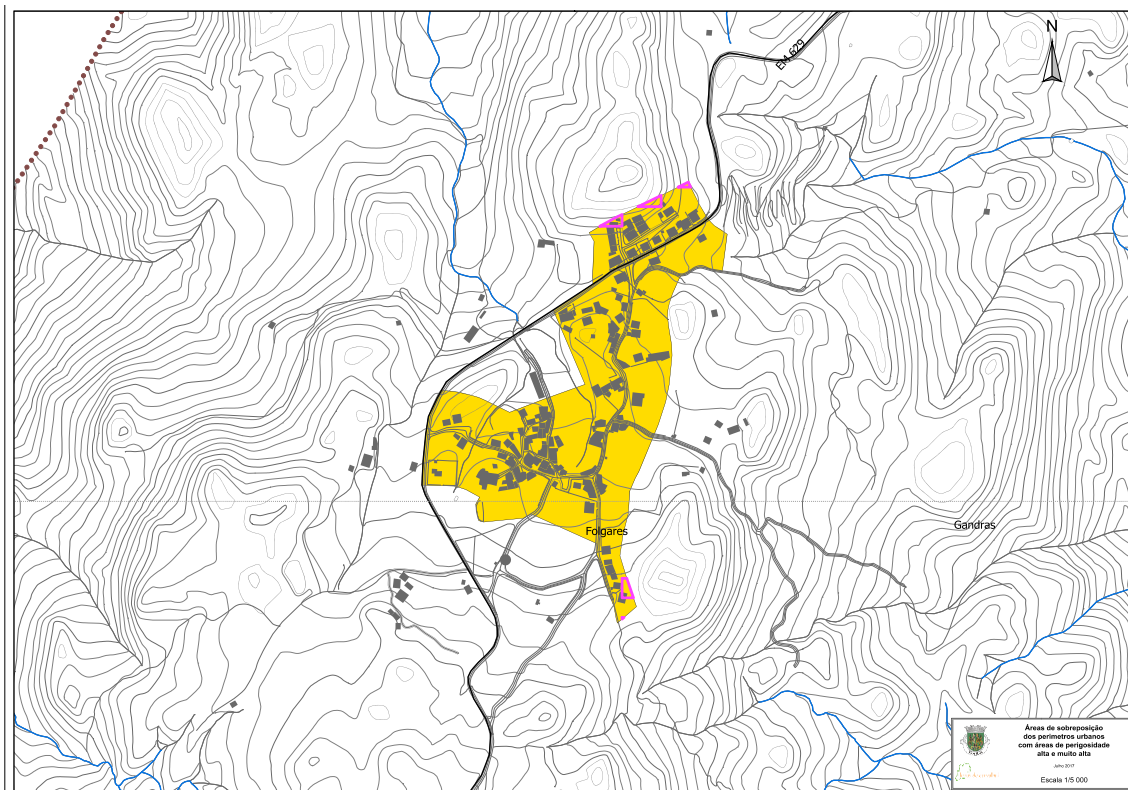


Figura 5 - Róios

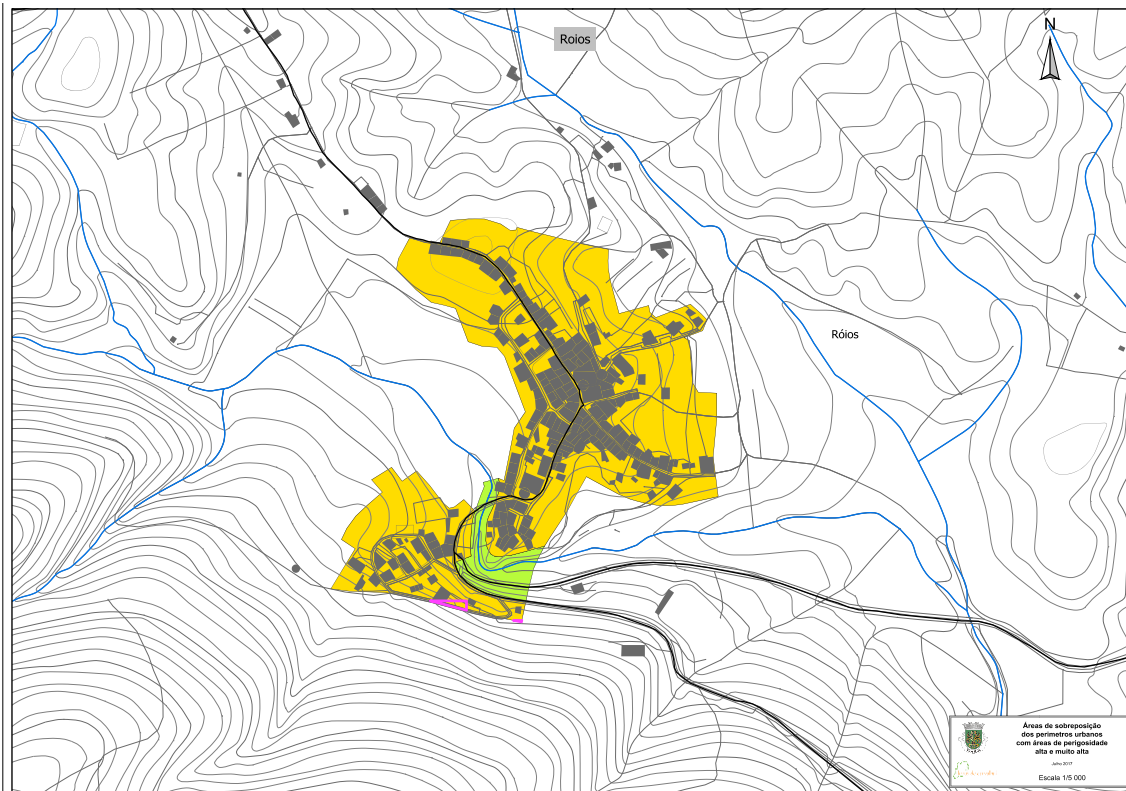


Figura 6 - Seixo de Manhozes

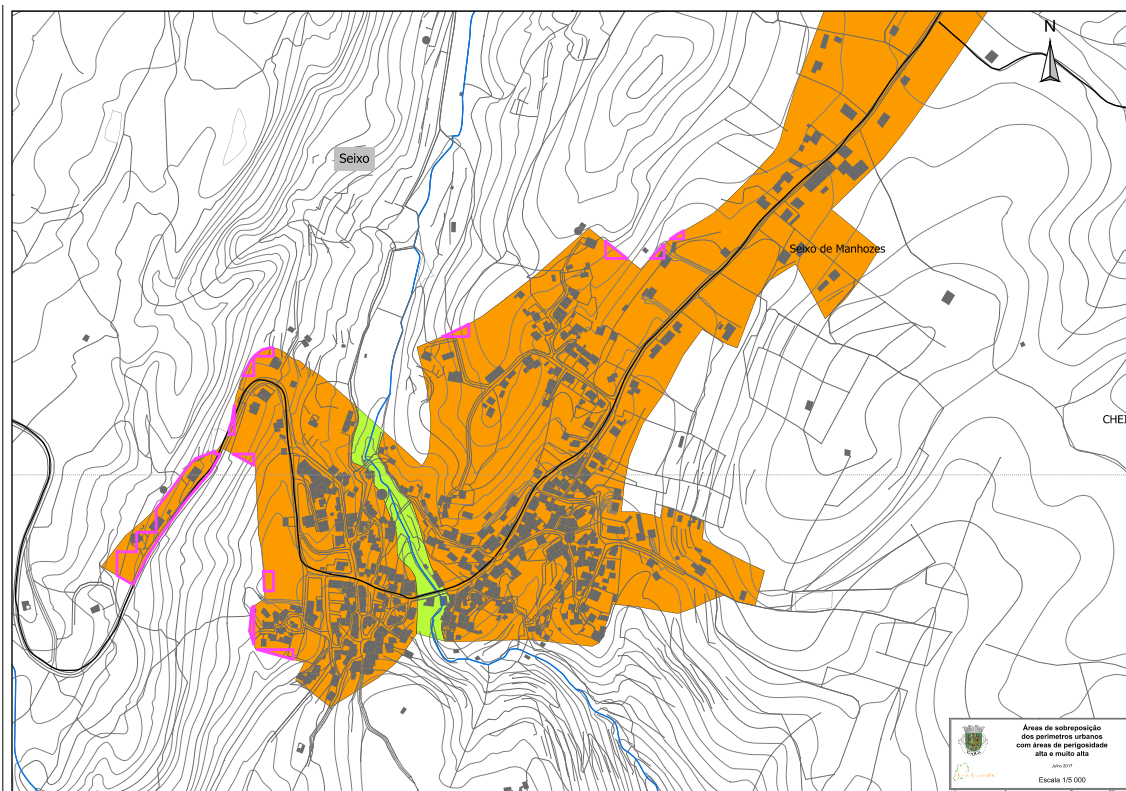


Figura 7 - Vale Frechoso

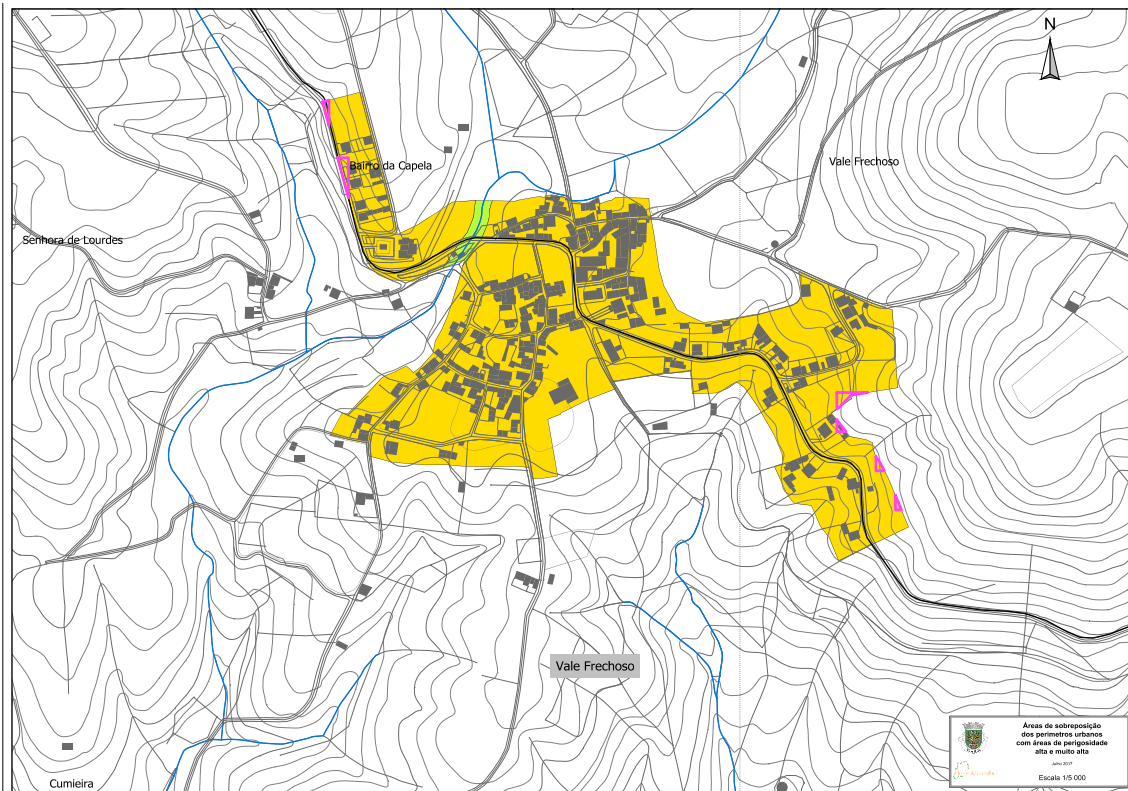


Figura 8 - Vieiro

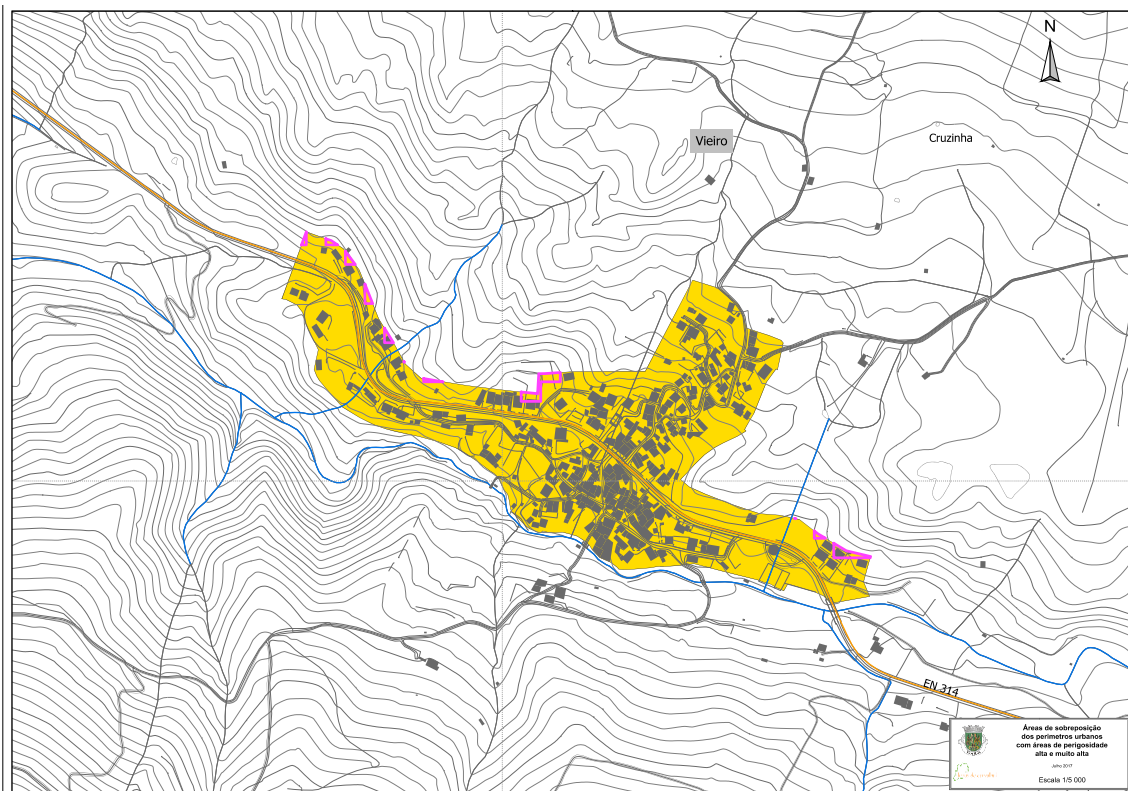


Figura 9 - Vilarinho

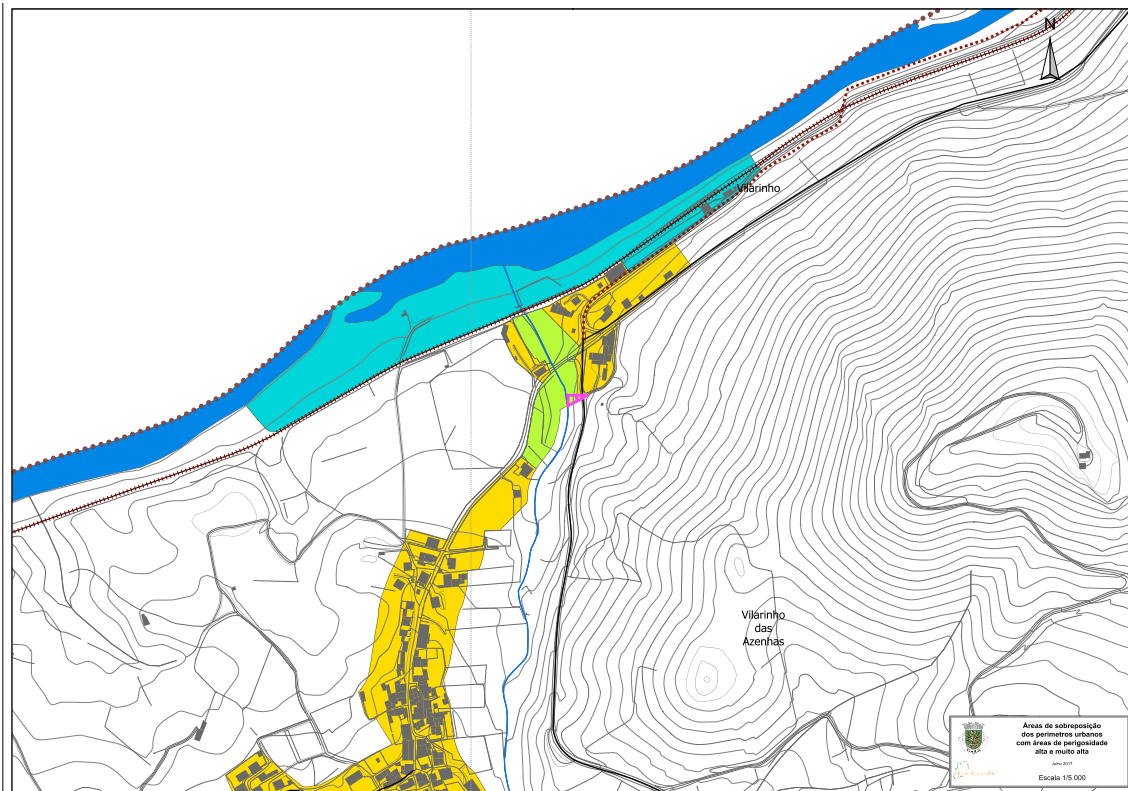


Figura 10 - Vila Flor

